



ГОСТ 13649-79

Группа П04

## МЕЖГОСУДАРСТВЕННЫЙ СТАНДАРТ

### УШКИ СЪЕМНЫЕ ДЛЯ КОРПУСОВ НАРУЧНЫХ ЧАСОВ

Конструкция и размеры

Spring lugs for the wrist watch cases. Design and sizes

ОКП 42 8911

Дата введения 1981-01-01

### ИНФОРМАЦИОННЫЕ ДАННЫЕ

1. РАЗРАБОТАН И ВНЕСЕН Министерством приборостроения, средств автоматизации и систем управления СССР

РАЗРАБОТЧИКИ

А.И.Чиркина (руководитель темы); И.П.Мельникова

2. УТВЕРЖДЕН И ВВЕДЕН В ДЕЙСТВИЕ Постановлением Государственного комитета СССР по стандартам от 30.10.79 N 4142

3. Стандарт полностью соответствует международному стандарту ИСО 3765-76

4. ВЗАМЕН ГОСТ 13649-72

5. ССЫЛОЧНЫЕ НОРМАТИВНО-ТЕХНИЧЕСКИЕ ДОКУМЕНТЫ

Обозначение НТД, на который дана ссылка	Номер пункта
ГОСТ 9.306-85	4; 8; 10
ГОСТ 5632-72	10

ГОСТ 9389-75	5; 9
ГОСТ 10994-74	10
ГОСТ 11383-75	8
ГОСТ 12932-67	2
ГОСТ 19703-79	4; 10

6. ПЕРЕИЗДАНИЕ (февраль 1999 г.) с Изменением N 1, утвержденным в августе 1988 г. (ИУС 12-88)

1. Настоящий стандарт распространяется на съемные ушки для корпусов наручных часов (далее - ушки).

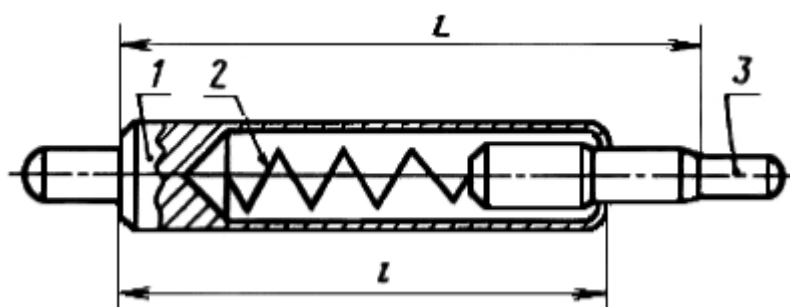
(Измененная редакция, Изм. N 1).

2. Ушки в зависимости от расстояния между лапками  $A$  по ГОСТ 12932 должны изготавливаться следующих типов:

1 - ушки с одним подвижным штифтом;

2 - ушки с двумя подвижными штифтами.

3. Размеры ушек типа 1 должны соответствовать приведенным на черт.1-4 и в табл.1-4.



Черт.1

Таблица 1

Размеры в мм

Обозначения ушек	Код ОКП	Расстояние между лапками	$L$		$l$	Дет.1	Дет.2	Дет.3
			Трубка	Пружина		Штифт		
							Количество	
			Обозначение деталей					
1-7	42 8911 0264 02	7	7,5	-0,22	6	1-7/1	1-7/2	1-7/3
1-8	42 8911 0265 01	8	8,5		7	1-8/1		

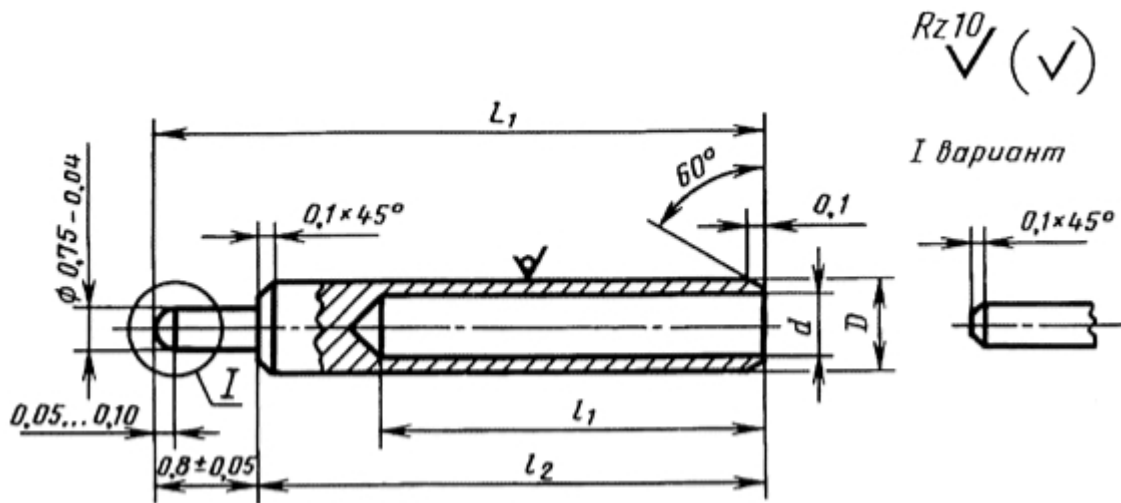
1-9	42 8911 0266 00	9	9,5		8	1-9/1	1-9/2	1-9/3
1-10	42 8911 0267 10	10	10,5	-0,27	9	1-10/1		
1-12	42 8911 0268 09	12	12,5		11	1-12/1		

Примечание. При сборке ушка должна быть обеспечена возможность перемещения штифта от действия пружины.

Пример условного обозначения ушка типа 1 для корпуса с расстоянием между лапками 9 мм:

Ушко 1-9 ГОСТ 13649-79

Деталь 1. Трубка



Черт.2

Таблица 2

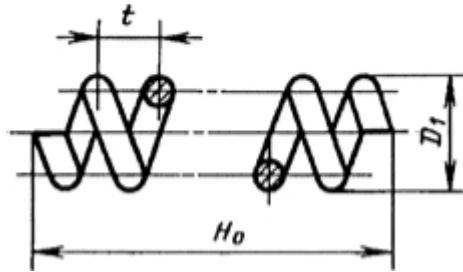
мм

Обозначения трубок	D		d		L <sub>1</sub>	l <sub>1</sub>		l <sub>2</sub>	
	Номин.	Пред. откл.	Номин.	Пред. откл.		Номин.	Пред. откл.	Номин.	Пред. откл.
1-7/1	1,5	-0,04	1,15	+0,06	6,9	5,5	+0,18	6,1	-0,09
1-8/1					7,9			7,1	
1-9/1	1,8		1,30		8,9	6,5	+0,22	8,1	
1-10/1					9,9			9,1	
1-12/1					11,9			11,1	

Пример условного обозначения трубки ушка 1-9:

*Трубка 1-9/1 ГОСТ 13649-79*

**Деталь 2. Пружина**



Черт.3

Таблица 3

Размеры в мм

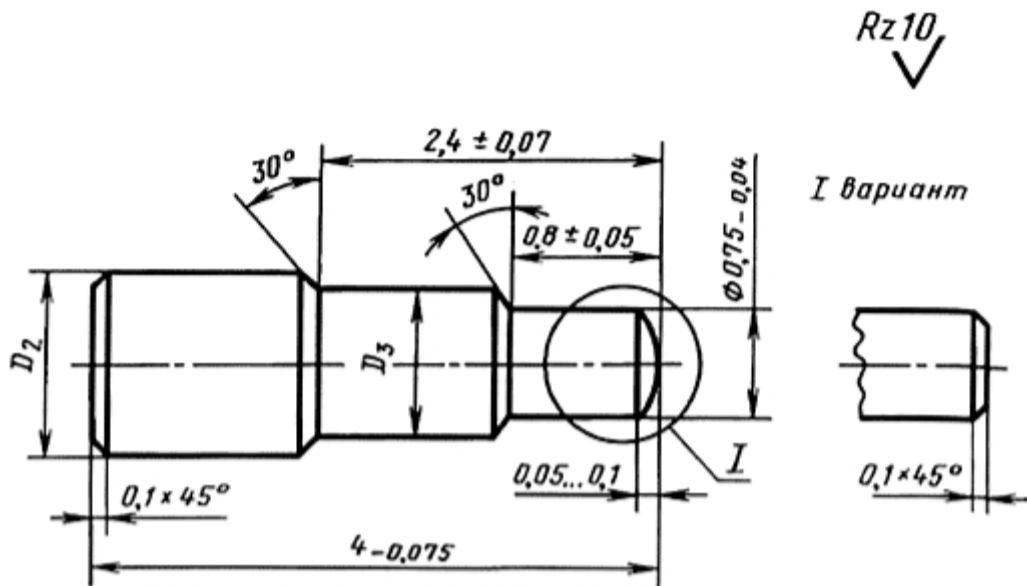
Обозначения пружины			$H_0$	$t$	Число рабочих витков
	Номин.	Пред. откл.			
1-7/2	1,1	-0,14	5	0,6	От 8 до 9
1-9/2	1,2		6	0,7	

Примечание. Допускается прижим крайних витков пружины с изменением числа рабочих витков.

Пример условного обозначения пружины ушек 1-9, 1-10 и 1-12:

*Пружина 1-9/2 ГОСТ 13649-79*

**Деталь 3. Штифт**



Черт.4

Таблица 4

мм

Обозначения штифтов	$D_3$			
	Номин.	Пред. откл.	Номин.	Пред. откл.
1-7/3	1,15	-0,020	0,98	-0,04
1-9/3	1,30	-0,045	1,10	

Пример условного обозначения штифта ушек 1-9, 1-10 и 1-12:

*Штифт 1-9/3 ГОСТ 13649-79*

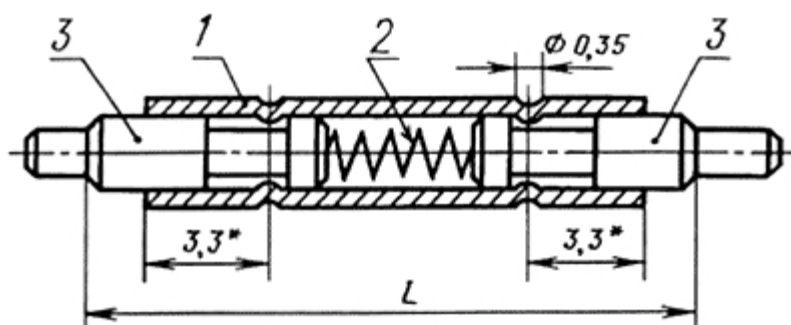
4. Трубка и штифт должны изготавливаться из латуни марки ЛС63-3т по ГОСТ 19703; покрытие - НЗ по ГОСТ 9.306.

3; 4. (Измененная редакция, Изм. N 1).

5. Пружина должна изготавливаться из проволоки 1-0,22 по ГОСТ 9389.

6. Диаметр отверстий в лапках корпуса часов под штифт ушка типа 1 приведен в приложении.

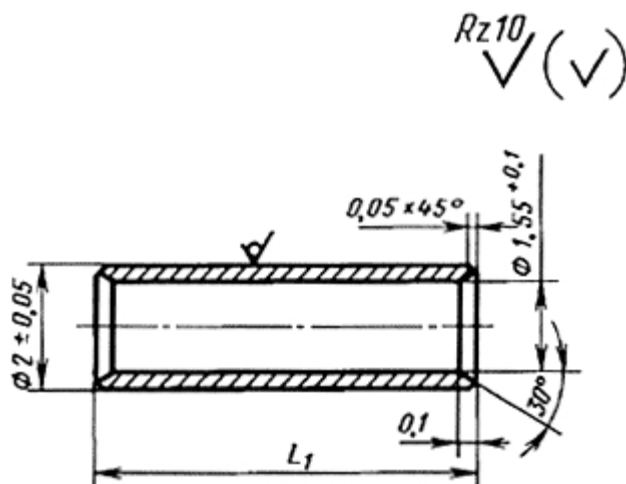
7. Размеры ушек типа 2 должны соответствовать приведенным на черт.5-8 и в табл.5-7.



\* Размеры для справок.

Черт.5

Деталь 1. Трубка



Черт.6

Таблица 5

Размеры в мм

Обозначение ушек	Код ОКП	Расстояние между лапками <i>A</i>	<i>L</i>		Дет.1	Дет.2	Дет.3
			Номин.	Пред. откл.	Количество		
					1	1	1
					Обозначение деталей		
2-14	42 8911 0269 08	14	14,6	-0,27	2-14/1	2-14/2	2-14/3
2-16	42 8911 0270 04	16	16,6		2-16/1	2-16/2	
2-18	42 8911 0271 03	18	18,6	-0,33	2-18/1	2-18/2	
2-20	42 8911 0272 02	20	20,6		2-20/1	2-20/2	
2-22	42 8911 0273 01	22	22,6		2-22/1	2-22/2	

Примечание. Допускается вместо керновки производить круговой обжим шириной 0,35 мм.

Пример условного обозначения ушка типа 2 для корпуса часов с расстоянием между лапками 20 мм:

Ушко 2-20 ГОСТ 13649-79

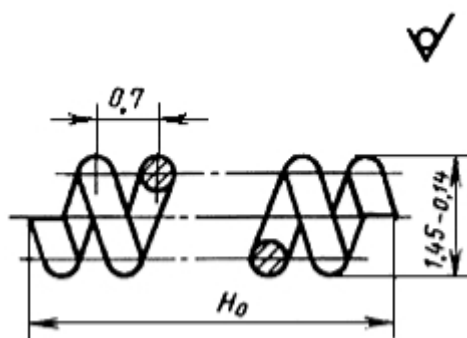
Таблица 6

Обозначения трубок	$L_1$ , мм	
	Номин.	Пред. откл.
2-14/1	12,6	-0,11
2-16/1	14,6	
2-18/1	16,6	
2-20/1	18,6	-0,13
2-22/1	20,6	

Пример условного обозначения трубки ушка 2-20:

*Трубка 2-20/1 ГОСТ 13649-79*

**Деталь 2. Пружина**



Черт.7

Таблица 7

Обозначения пружин	$H_0$ , мм	Число рабочих витков
2-14/2	От 6 до 7	От 9 до 11
2-16/2	От 8 до 9	От 11 до 13
2-18/2	От 10 до 11	От 15 до 17
2-20/2	От 12 до 13	От 18 до 19
2-22/2	От 14 до 16	От 20 до 22

Примечания:

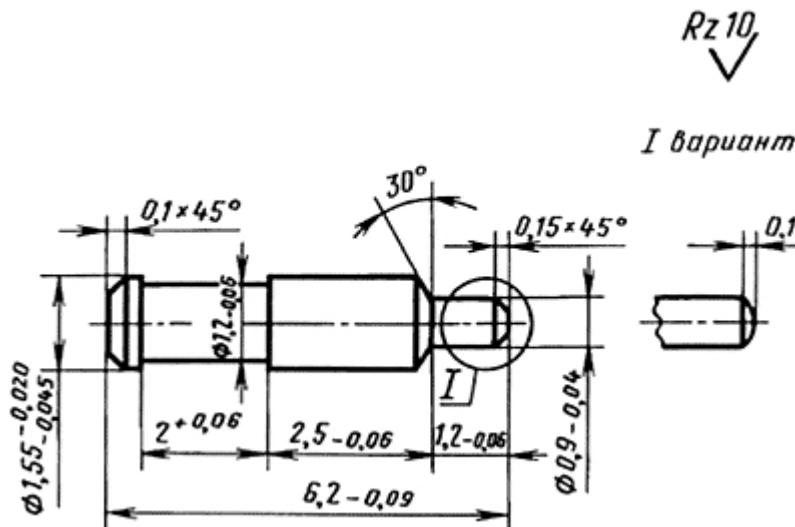
1. Допускается поджим крайних витков пружины с изменением числа рабочих витков.

2. Допускается применение пружины с шагом 0,5 мм с увеличением числа рабочих витков.

Пример условного обозначения пружины ушка 2-20:

*Пружина 2-20/2 ГОСТ 13649-79*

### Деталь 3. Штифт



Черт.8

Условное обозначение штифта ушек типа 2:

*Штифт 2-14/3 ГОСТ 13649-79*

8. Трубка должна изготавливаться из латуни марки Л63 по ГОСТ 11383 или Л96 по техническим условиям; покрытие - НЗ по ГОСТ 9.306.

7, 8. (Измененная редакция, Изм. N 1).

9. Пружина должна изготавливаться из проволоки 1-0,25 по ГОСТ 9389.

10. Штифт должен изготавливаться из латуни марки ЛС63-3т по ГОСТ 19703; покрытие - НЗ по ГОСТ 9.306.

Допускается для водонепроницаемых корпусов изготовление ушек с трубкой и штифтом из стали марки 12Х18Н9Т по ГОСТ 5632 и с пружиной из сплава марки 42НХТЮА по ГОСТ 10994. В этом случае в условном обозначении ушка и деталей (трубка, штифт и пружина) следует указать букву "С".

Примеры условных обозначений:

*Ушко 2С-20 ГОСТ 13649-79*

*Трубка 2С-20/1 ГОСТ 13649-79*

*Штифт 2С-14/3 ГОСТ 13649-79*

(Измененная редакция, Изм. N 1).

11. Размеры отверстий в лапках корпуса часов под штифты ушка типа 2 приведены в приложении.



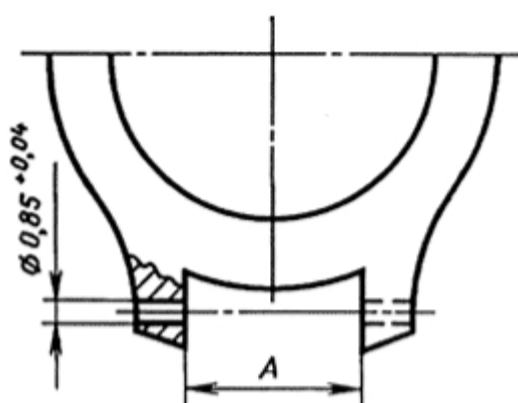
### РАЗМЕРЫ ОТВЕРСТИЙ В ЛАПКАХ КОРПУСА ЧАСОВ ПОД ШТИФТЫ УШЕК

1. Размеры отверстий в лапках корпуса часов под штифты ушек типа 1 должны соответствовать указанным на черт.1, для типа 2 - на черт.2.

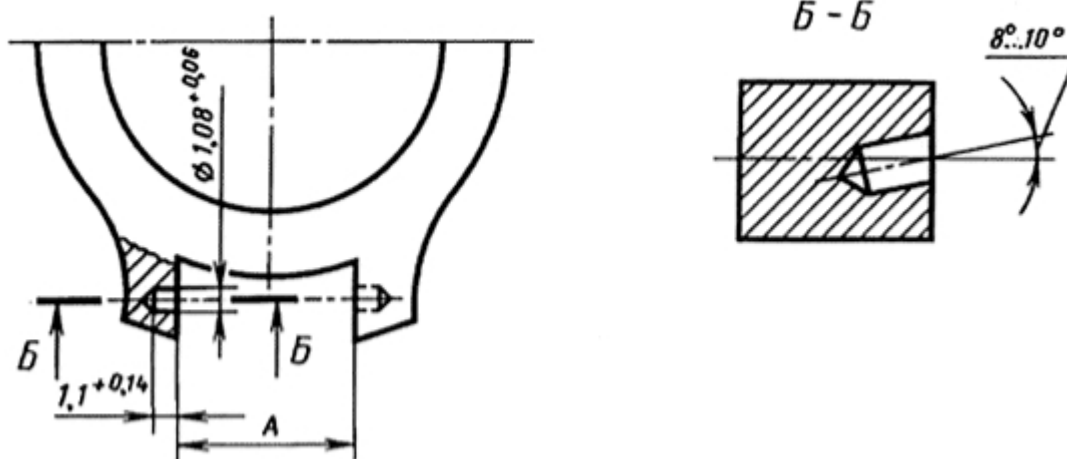
Примечания:

1. В лапках корпуса часов под штифт ушка типа 1 допускается сверление глухих отверстий. Диаметр, глубину сверления и угол наклона указывают в рабочих чертежах.

2. В лапках корпуса часов под штифты ушка типа 2 допускается сверление сквозных отверстий диаметром  $1^{+0,06}$  мм.



Черт.1



Черт.2