



ГОСТ 29154-91  
(ИСО 1112-74)

Группа П12

## МЕЖГОСУДАРСТВЕННЫЙ СТАНДАРТ

### КАМНИ ЧАСОВЫЕ ФУНКЦИОНАЛЬНЫЕ И НЕФУНКЦИОНАЛЬНЫЕ

#### Functional and non-functional jewels

МКС 39.040  
ОКП 42 8600, 42 8100

Дата введения 1992-11-01

### ИНФОРМАЦИОННЫЕ ДАННЫЕ

1. РАЗРАБОТАН И ВНЕСЕН Техническим комитетом по стандартизации ТК 6 "Часовое дело"
2. УТВЕРЖДЕН И ВВЕДЕН В ДЕЙСТВИЕ Постановлением Комитета стандартизации и метрологии СССР от 10.12.91 N 1908

Стандарт разработан методом прямого применения ИСО 1112-74 "Камни часовые функциональные и нефункциональные" и полностью ему соответствует

3. ВВЕДЕН ВПЕРВЫЕ
4. ПЕРЕИЗДАНИЕ. Август 2004 г.

### 1. НАЗНАЧЕНИЕ И ОБЛАСТЬ ПРИМЕНЕНИЯ

Настоящий стандарт включает в себя техническое определение функциональных и нефункциональных часовых камней часового механизма.

### 2. ОПРЕДЕЛЕНИЕ

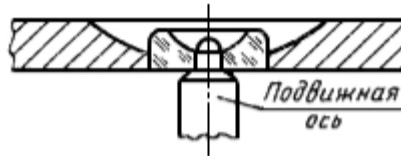
Часовой камень может быть натуральным или синтетическим. Часовой камень называется функциональным только в том случае, если он служит для стабилизации трения и уменьшения степени износа контактирующих поверхностей деталей часового механизма.

### 3. ФУНКЦИОНАЛЬНЫЕ КАМНИ

Независимо от формы функциональные камни подразделяют на следующие:

#### 3.1. Камни с отверстиями, служащие в качестве радиальных или осевых опор (или тех и других одновременно)

##### 3.1.1. неподвижные с подвижной осью

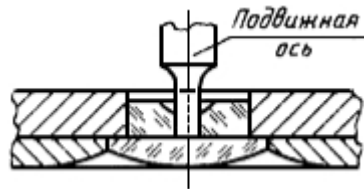


##### 3.1.2. подвижные с неподвижной осью

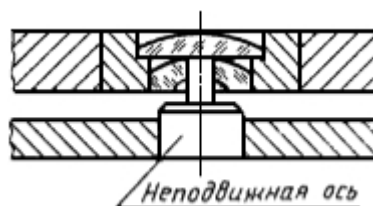


#### 3.2. Камни без отверстий, служащие в качестве осевых опор

##### 3.2.1. неподвижные с подвижной осью

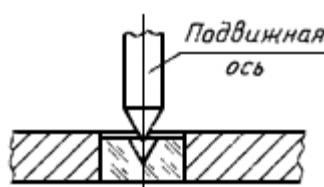


##### 3.2.2. подвижные с неподвижной осью

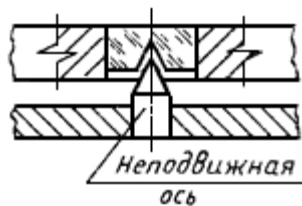


#### 3.3. Камни с коническими выемками, служащие в качестве радиальных и осевых опор

##### 3.3.1. неподвижные с подвижной осью



### 3.3.2. Подвижные с неподвижной осью



3.4. Камни, предназначенные для передачи силы или движения, или того и другого одновременно, например камни, используемые для поддержания колебательной системы.

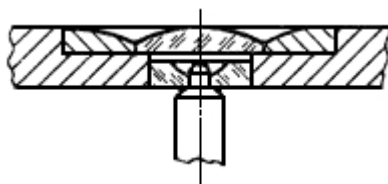
3.5. Узлы, включающие в себя несколько камней, как например шариковые подшипники или соединительная муфта для механизма автоподзавода часов. Каждый узел должен рассматриваться как один функциональный камень в описании и маркировке прибора (см. разд.5).

## 4. НЕФУНКЦИОНАЛЬНЫЕ КАМНИ

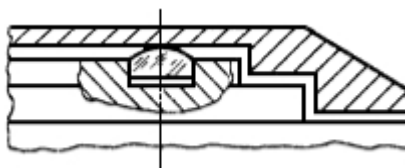
Все камни, не отвечающие требованиям разд.2 и 3, следует рассматривать как нефункциональные.

### 4.1. Камни, служащие для украшения

4.2. Камни, закрывающие камневые отверстия, но служащие в качестве осевой опоры (например масленка, пылезащитное устройство).



4.3. Камни, служащие опорой подвижных деталей, например часовое колесо, передаточное колесо и т.д.



4.4. Камни, служащие для ограничения случайных перемещений колеблющейся массы или являющиеся опорой для числовых и календарных дисков и т.д.



## 5. ОПИСАНИЕ И МАРКИРОВКА

При описании характеристик часовых механизмов в инструкциях и рекламных проспектах и при их маркировке должно быть указано только число функциональных камней и узлов функциональных камней (см. разд.3.5).

Электронный текст документа  
подготовлен ЗАО "Кодекс" и сверен по:  
официальное издание  
М.: ИПК Издательство стандартов, 2004